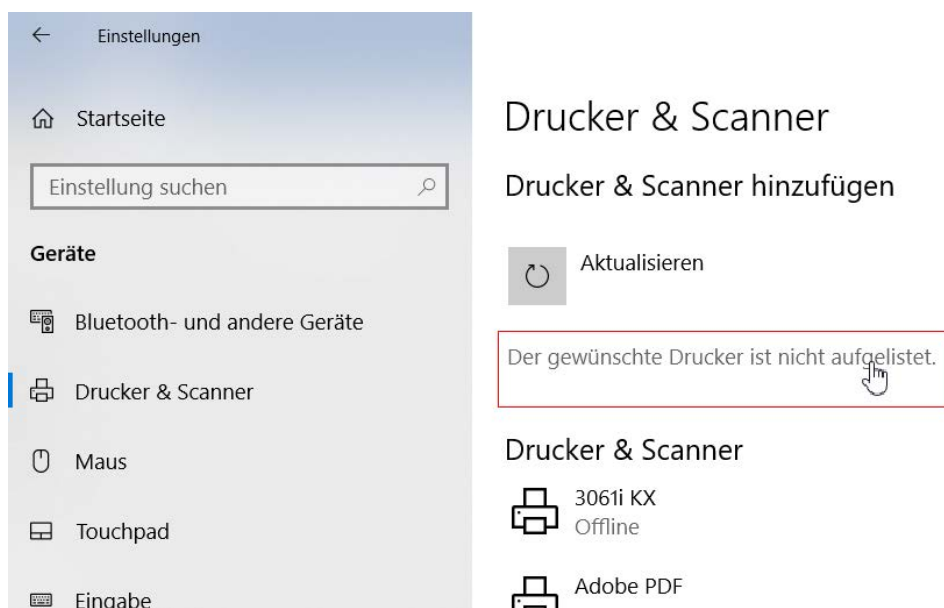




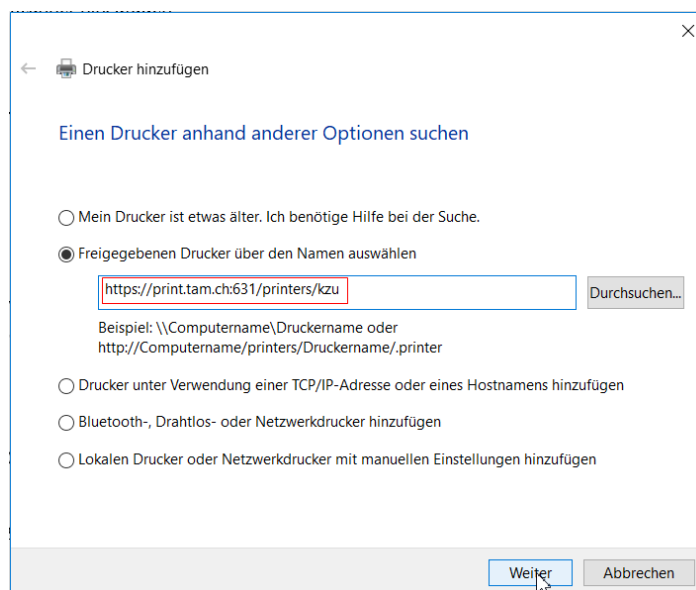
Druckertreiberinstallation für KZU-Kopierer auf Windows-Computern

Vorgängig muss der Windows-Druckertreiber über den entsprechenden Link aus dem KZU-Informatik-Wiki herunter geladen werden. Das Resultat ist ein ZIP-Archiv «KxDriver_cCD_cLP_V750807_PrDr20190830.ZIP», dessen Inhalt extrahiert werden muss. Merke dir den Standort dieses Ordners!

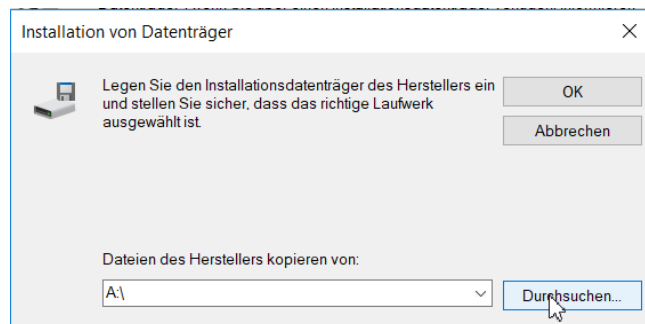
Gehe in den Windows-Einstellungen zu «Drucker & Scanner», klicke auf «Drucker & Scanner hinzufügen» und nach erfolgloser Suche auf «Der gewünschte Drucker ist nicht aufgelistet.»



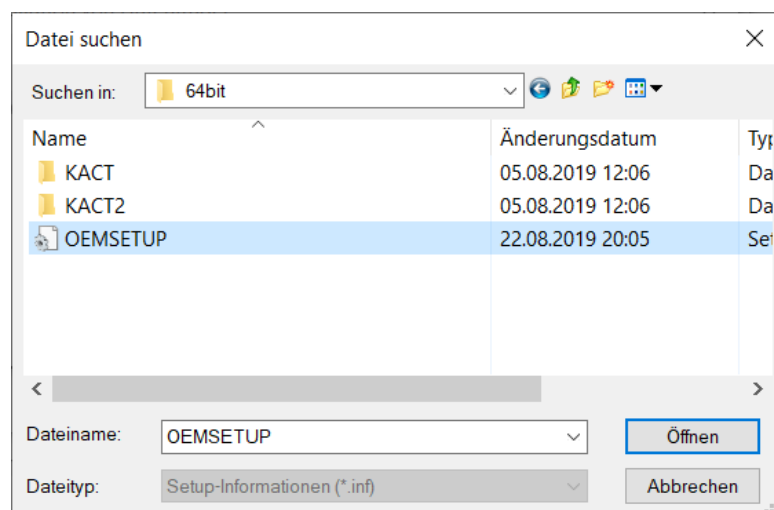
Aktiviere die Option «Freigegebenen Drucker über den Namen auswählen» und gib im Textfeld die Adresse «<https://print.tam.ch:631/printers/kzu>» ein:



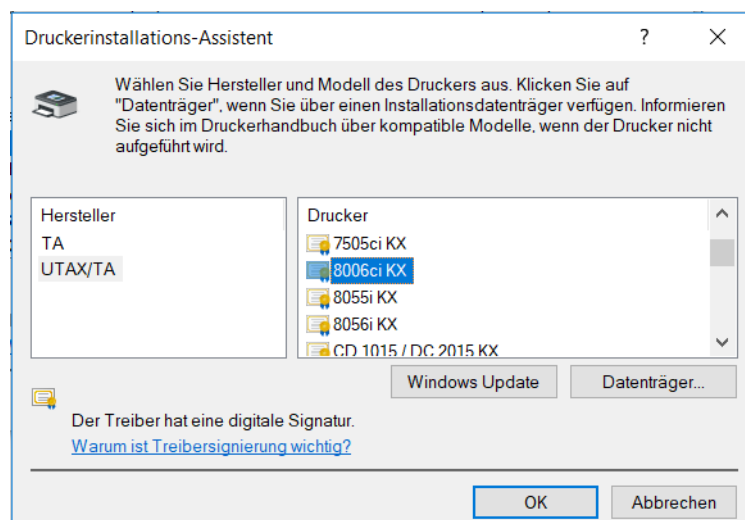
Im Dialog «Installation von Datenträger» klickst du auf «Durchsuchen» und



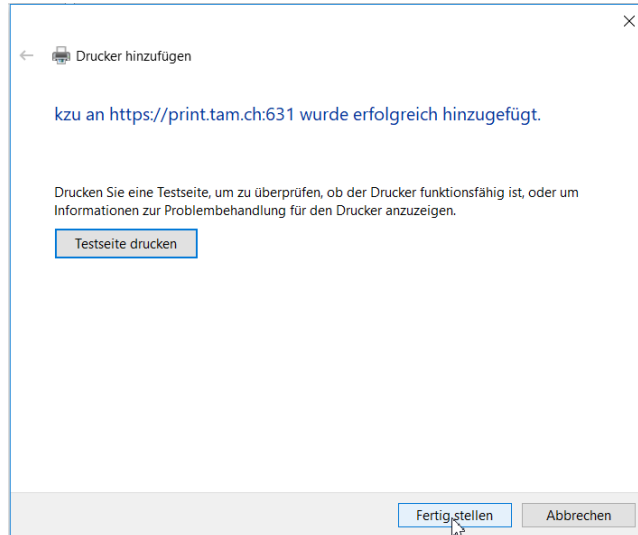
navigierst zum eingangs heruntergeladenen Ordner und dort im Verzeichnis
KxDriver_cCD_cLP_V750807_PrDr20190830\KXDriver7.5.0807\64bit (bzw. 32bit)
zur Datei «OEMSETUP» und öffne diese :



Im darauffolgenden Dialog wählst du «UTAX/TA» als Hersteller und «8006ci» als
Druckermodell aus:



Anschliessend sollte du eine Erfolgsmeldung bekommen und du kannst die Druckerteilerinstallation abschliessen:



Das Kopiergerät sollte nun in der Liste der Drucker zur Verfügung stehen:



Abschliessend muss nun noch die **Authentisierung** eingerichtet werden. Wähle den soeben installierten Kopierer in der Druckerliste (unter Einstellungen/Drucker und Scanner) aus und klicke auf «Verwalten»:



Navigiere anschliessend via «Druckereigenschaften» und «Anschlüsse» zum Anschluss der KZU-Drucker-Warteschlange und klicke dann auf «Konfigurieren ...»

🏠 kzu an https://print.tam.ch:631

Gerät verwalten

Druckerstatus: Leerlauf

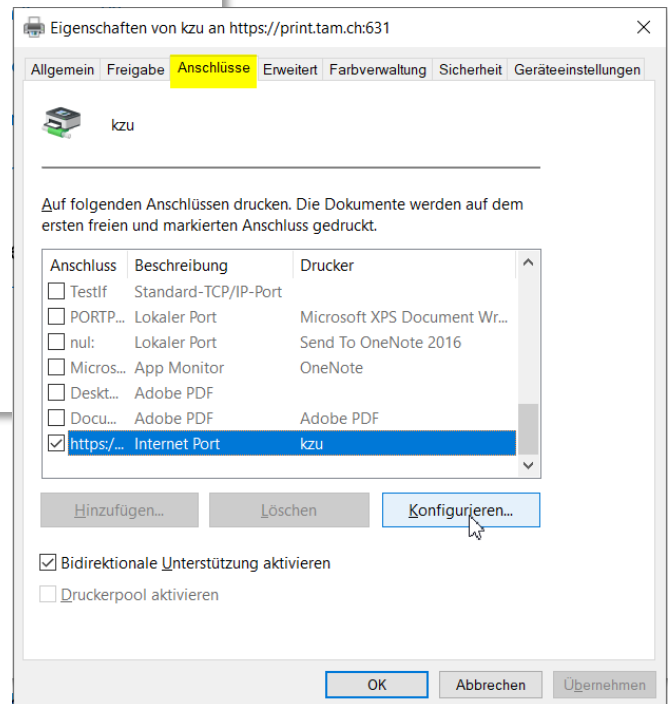
Druckerwarteschlange öffnen

Testseite drucken

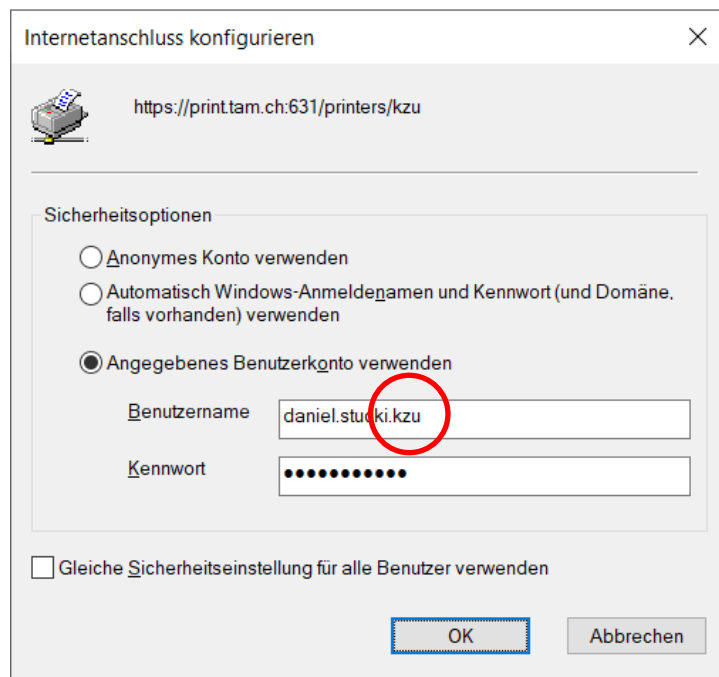
Problembehandlung ausführen

Druckereigenschaften

Druckereinstellungen



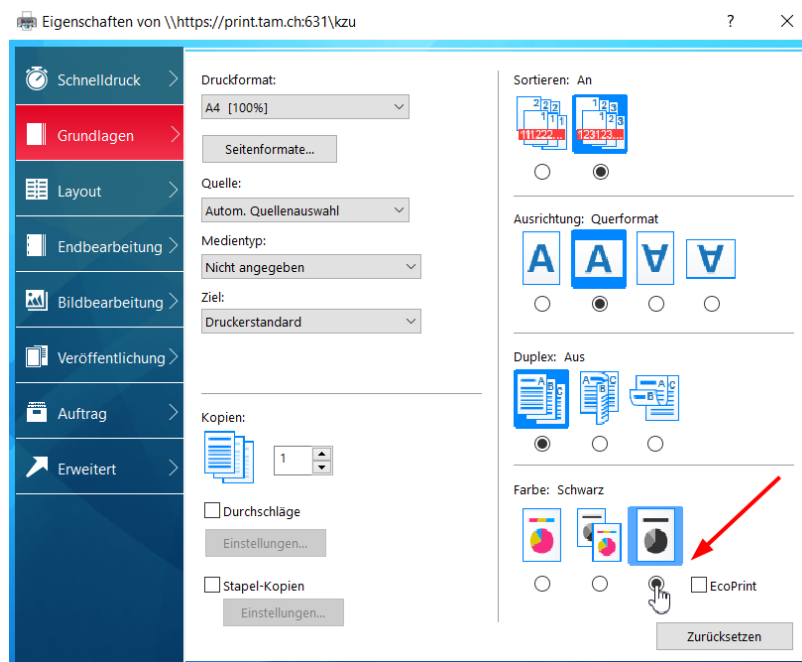
Gib im folgenden Dialog deinen um «.kzu» erweiterten Benutzernamen und dein Intranet-Passwort ein und schliesse mit «OK» ab.



Schwarz/weiss als Standard-Farbauswahl

Achtung: Standardmässig werden farbige Dokumente farbig gedruckt, was sich in wesentlich höheren Druckkosten niederschlägt. Vor dem Ausdrucken kann man in den Druckereigenschaften bewirken, dass der Ausdruck des Dokuments in schwarz/weiss erfolgt.

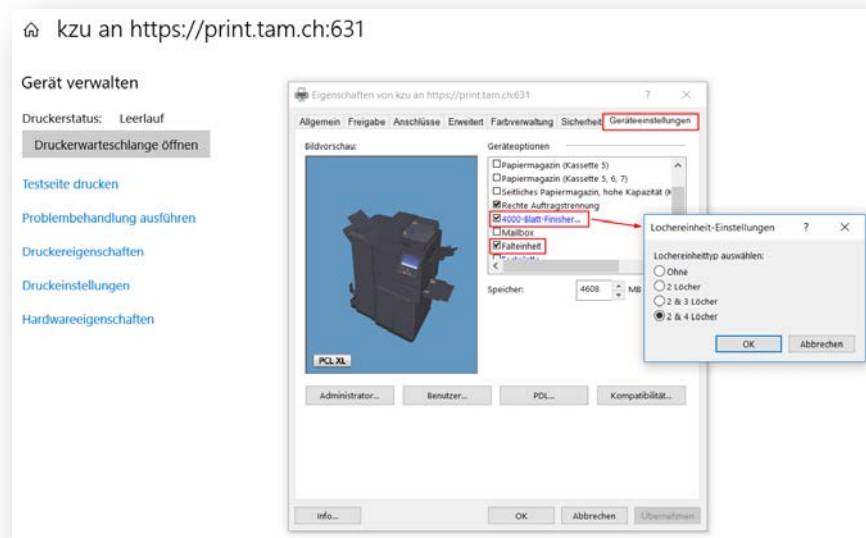
Damit man diese Einstellung nicht jedesmal vornehmen muss, kann sie in den Druckereigenschaften unter Allgemein / Einstellungen als Standardwert voreingestellt werden.



Lochen und Heften

Wenn man die Funktionen zum Heften und Lochen von Dokumenten nutzen will, so muss man in den Windows-Einstellungen im Druckertreiber die unten beschriebenen Einstellungen vornehmen.

Dazu wählst du in den Windows-Einstellungen (Windows-Menü/Zahnrad) unter «Drucker & Scanner» den Drucker «kzu an https://print.tam.ch:631» aus und klickst anschliessend auf «Verwalten». In den Druckereigenschaften gehst du zum Reiter «Geräteeinstellungen» und aktivierst dort die Optionen «Falteinheit» und «4000-Blatt-Finisher» sowie «2 & 4 Löcher».



Nach diesen Vorarbeiten stehen die gewünschten Optionen in den Druckereigenschaften zur Verfügung:

